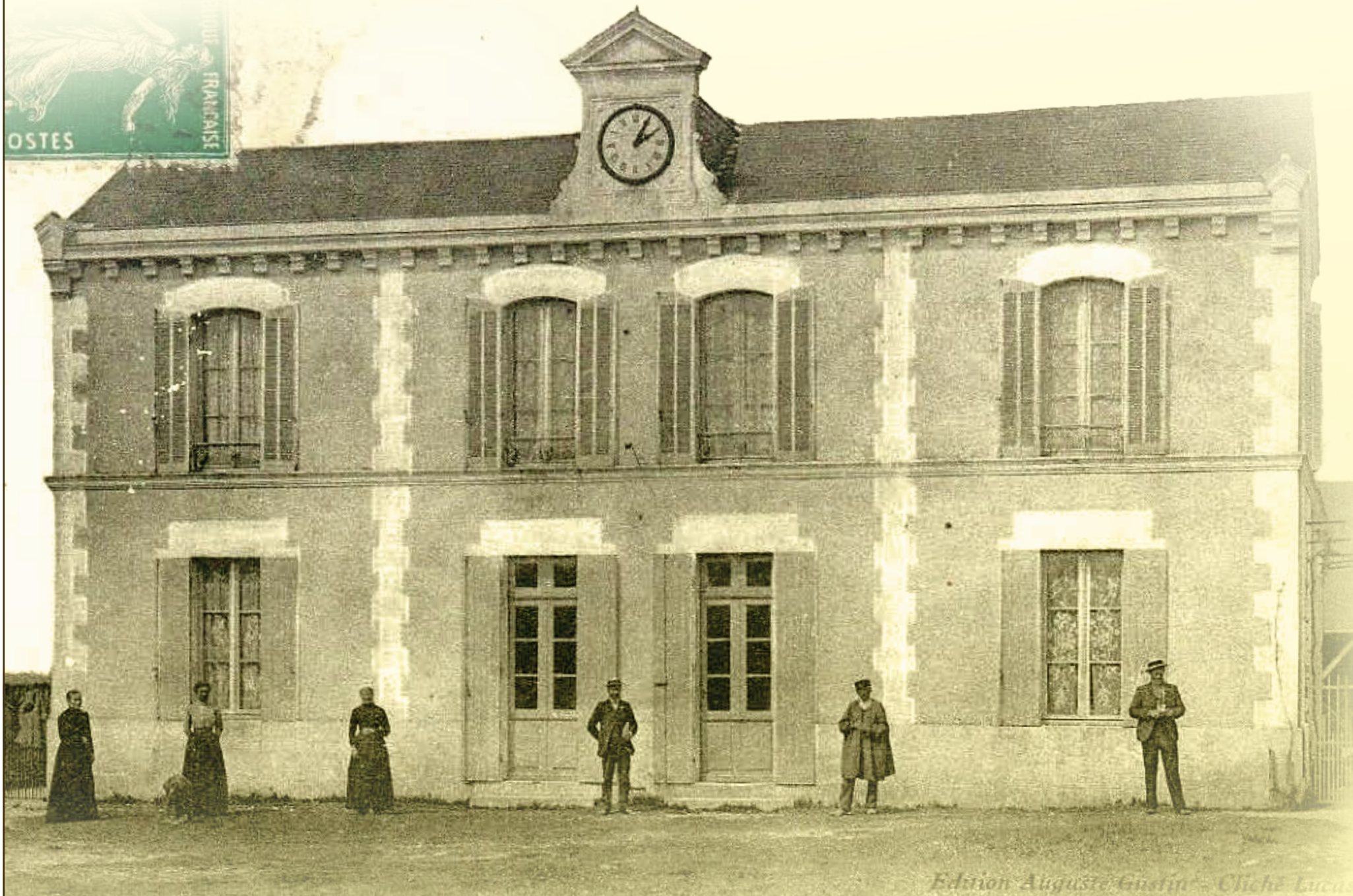


La mairie et l'école



Dans les premières années après la Révolution, à La Jarrie-Audouin comme dans bien d'autres communes, le conseil municipal se réunissait dans les maisons du village, souvent celle du maire. Il semble qu'à La Jarrie des chais eurent longtemps la fonction de salle de conseil. Il faudra attendre 1888 pour que le conseil vote la construction de la mairie actuelle et de l'école derrière la mairie.

L'horloge de la façade qui figure dans le cahier des charges de l'époque est financée par un don exceptionnel de M. Gouineau.

Les premières traces de scolarité apparaissent au milieu du 19e siècle. Monsieur Jousseau semble être le premier instituteur de la commune et à partir de 1861, une deuxième classe est ouverte.

L'instituteur était logé au frais de la commune. En 1888, les élèves de la Chapelle-Bâton étaient scolarisés à La Jarrie-Audouin moyennant une participation.

En août 1888, le sous-préfet accepte le dossier de financement et autorise la construction des écoles, filles et garçons, qui comprendra, outre les classes, les logements des enseignants.

Dans les années 1980, il ne reste qu'une classe d'une vingtaine d'élèves.

En 1993, l'école ferme définitivement. Depuis cette date, les enfants sont scolarisés sur Loulay.

1

Création - impression ad production Tél : 05 49 88 14 03

Contacts utiles



Mairie : 05 46 33 81 55
la-jarrie-audouin@mairie17.com



05 46 33 24 77
info@cdcvalsdesaintonge.fr
www.valsdesaintonge.org



05 46 32 04 72
contact@saintongedoree.com
www.saintongedoree-tourisme.com

BON A TIRER

Relisez attentivement ce Bon à Tirer
Votre signature nous dégage de toutes responsabilités,
en cas d'erreur après l'impression.

le :
Mr / M^{me} :

Cachet + signature :

Contact :

Rudy PARPAILLON
le 12 avril 2016

Le chemin de croix

A 20 ans Véronique Adrien, enfant de La Jarrie Audouin, commence à exposer ses peintures et recevra de nombreux prix. Ses oeuvres sont exposées dans le monde entier. Au début de l'année 2000, Véronique choisit de se consacrer à l'Art religieux et en février elle commence à peindre sa dernière oeuvre : Les 14 stations du Chemin de Croix. Elle a alors 38 ans.

Le 5 avril 2000 son travail est achevé. Le 11 avril elle dit adieu au monde. Véronique Adrien vivait intensément le mystère du Visage du Christ, la mission de Véronique, l'appel à la compassion envers toutes formes de détresses et désirait mettre tout son art à témoigner de ces exigences intérieures. La mission de l'artiste est lourde car il porte ce douloureux fardeau de devoir exprimer ce qui le dépasse. La méditation de cette oeuvre de l'artiste est un hommage à son combat, à ses rêves, à son travail.

Contacts utiles



Mairie : 05 46 33 81 55
la-jarrie-audouin@mairie17.com



05 46 33 24 77
info@cdcvalsdesaintonge.fr
www.valsdesaintonge.org



05 46 32 04 72
contact@saintongedoree.com
www.saintongedoree-tourisme.com

BON A TIRER

Relisez attentivement ce Bon à Tirer
Votre signature nous dégage de toutes responsabilités,
en cas d'erreur après l'impression.

le :
Mr / M^{me} :

Cachet + signature :

Contact :

Rudy PARPAILLON
le 12 avril 2016

Pigeonnier



Ce pigeonnier se trouve à l'intérieur d'une ferme bâtie dans la deuxième partie du 19e siècle.

La maison, dénote par son architecture, de la richesse du propriétaire qui l'a fait construire. Les linteaux des ouvertures, les bandeaux qui séparent les étages, la corniche, et les pilastres à chaque extrémité de la façade sont des signes extérieurs de richesse. Le pigeonnier est un autre symbole de l'aisance pécuniaire des propriétaires de l'époque.

Le pigeonnier est souvent désigné « colombier » à la Renaissance et au début des Temps Modernes. L'intérieur, espace imparti aux pigeons, est divisé en nichoirs appelés boulines.

Le nombre de boulines est proportionnel à la surface des terres exploitées. Chaque bouline correspondait à la possession d'un arpent carré (ou acre) de terre, c'est-à-dire 50 ares ou 5 000 m².

Chaque bouline est le logement d'un couple de pigeons. Ils peuvent être en pierre, en brique, en torchis, en poterie mais aussi en osier tressé en forme de panier ou de nid.

Certains propriétaires rajoutaient de faux boulines afin de mieux marier leurs enfants, d'où l'expression « se faire pigeonner ».

Produisant un excellent engrais « la colombine », les pigeons devaient, par contre, être enfermés lors des semailles, car friands de graines, ils devenaient une catastrophe pour les agriculteurs.

10

Contacts utiles



Mairie : 05 46 33 81 55
la-jarrie-audouin@mairie17.com



05 46 33 24 77
info@cdcvalsdesaintonge.fr
www.valsdesaintonge.org



05 46 32 04 72
contact@saintongedoree.com
www.saintongedoree-tourisme.com

BON A TIRER

Relisez attentivement ce Bon à Tirer
Votre signature nous dégage de toutes responsabilités,
en cas d'erreur après l'impression.

le :

M^r / M^{me} :

Cachet + signature :

Contact :

Rudy PARPAILLON
le 12 avril 2016

Chemin des Lavandières

Jusqu'au début du 20e siècle, l'eau n'arrive pas à la maison et il faut aller à elle. Chaque hameau ou quartier possède alors un point d'eau et la lessive est l'occasion pour les femmes de se retrouver au bord de la source, de la mare. Souvent de condition modeste et pour un maigre gagne-pain, elles passent tous les jours de la semaine et par tous les temps, agenouillées dans leur boîte à laver, à frotter et battre le linge. Les coutumes et traditions sont très présentes dans la vie quotidienne et ces travailleuses doivent se soumettre à certains usages et croyances stricts qui depuis ont disparu. « Il faut éviter de faire la lessive quand il y a des malades à la maison car ils sont exposés à mourir. Il ne faut pas non plus laver pendant la Semaine Sainte sous peine de mourir dans l'année, ni surtout le Vendredi Saint car alors on lave son suaire ». En Basse Bretagne, le vendredi est, même toute l'année, un mauvais jour, comme l'assure le dicton.

Contacts utiles



Mairie : 05 46 33 81 55
la-jarrie-audouin@mairie17.com



05 46 33 24 77
info@cdcvalsdesaintonge.fr
www.valsdesaintonge.org



05 46 32 04 72
contact@saintongedoree.com
www.saintongedoree-tourisme.com

BON A TIRER

Relisez attentivement ce Bon à Tirer
Votre signature nous dégage de toutes responsabilités,
en cas d'erreur après l'impression.

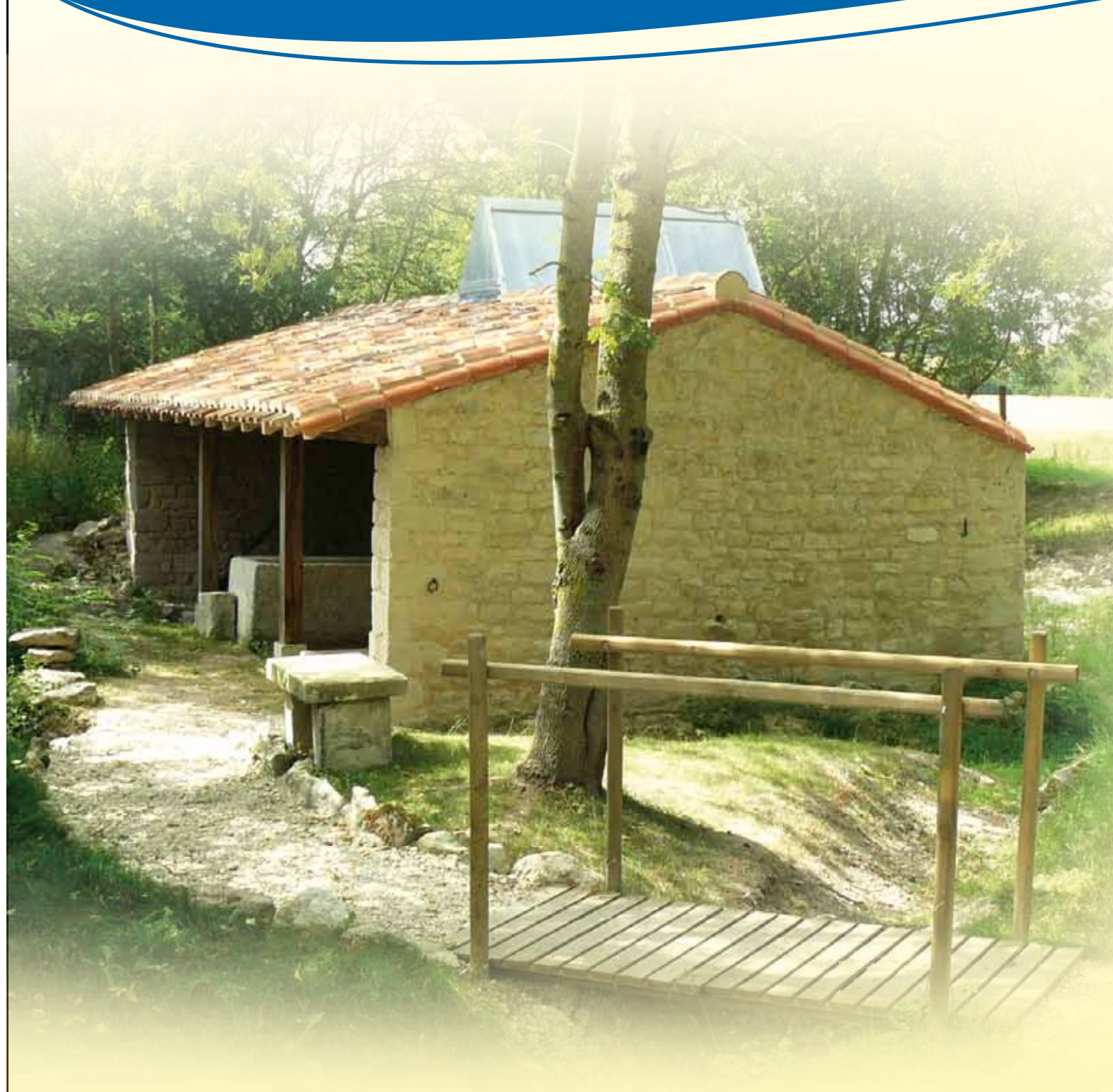
le :
Mr / M^{me} :

Cachet + signature :

Contact :

Rudy PARPAILLON
le 12 avril 2016

Lavoir du Gazillon (construction en 1869)



A proximité d'un puits, peut-être gallo-romain, sa construction date de 1869. C'est à un concours de circonstance que l'on doit ce lavoir : l'augmentation de la population et le curage du ruisseau des fontaines.

Dans les années 2000, voué à être détruit, il est racheté par la municipalité, et rénové en 2010.

La fonction du lavoir...

Comme le lavage ne consommait que quelques seaux d'eau, il pouvait avoir lieu à la maison, mais le rinçage, lui, nécessitait de grandes quantités d'eau claire et le passage au lavoir.

Baquets et paniers, lourdement chargés étaient généralement transportés sur une brouette, parfois à dos d'âne. Mais il était fréquent de croiser les lavandières avec leur panier de linge sur la tête.

Le bord du lavoir comporte une pierre (ou une planche en bois) inclinée. La lavandière, à genoux, jette le linge dans l'eau, le tord en le pliant plusieurs fois, et le bat avec un battoir en bois afin de l'essorer le plus possible. En général, une solide barre de bois horizontale lui permet de stocker le linge essoré à proximité d'elle, avant le retour en brouette vers le lieu de séchage.



Création - impression production Tél. : 05 49 88 14 03

8

Contacts utiles



Mairie : 05 46 33 81 55
la-jarrie-audouin@mairie17.com



05 46 33 24 77
info@cdcvalsdesaintonge.fr
www.valsdesaintonge.org



05 46 32 04 72
contact@saintongedoree.com
www.saintongedoree-tourisme.com



BON A TIRER

Relisez attentivement ce Bon à Tirer
Votre signature nous dégage de toutes responsabilités,
en cas d'erreur après l'impression.

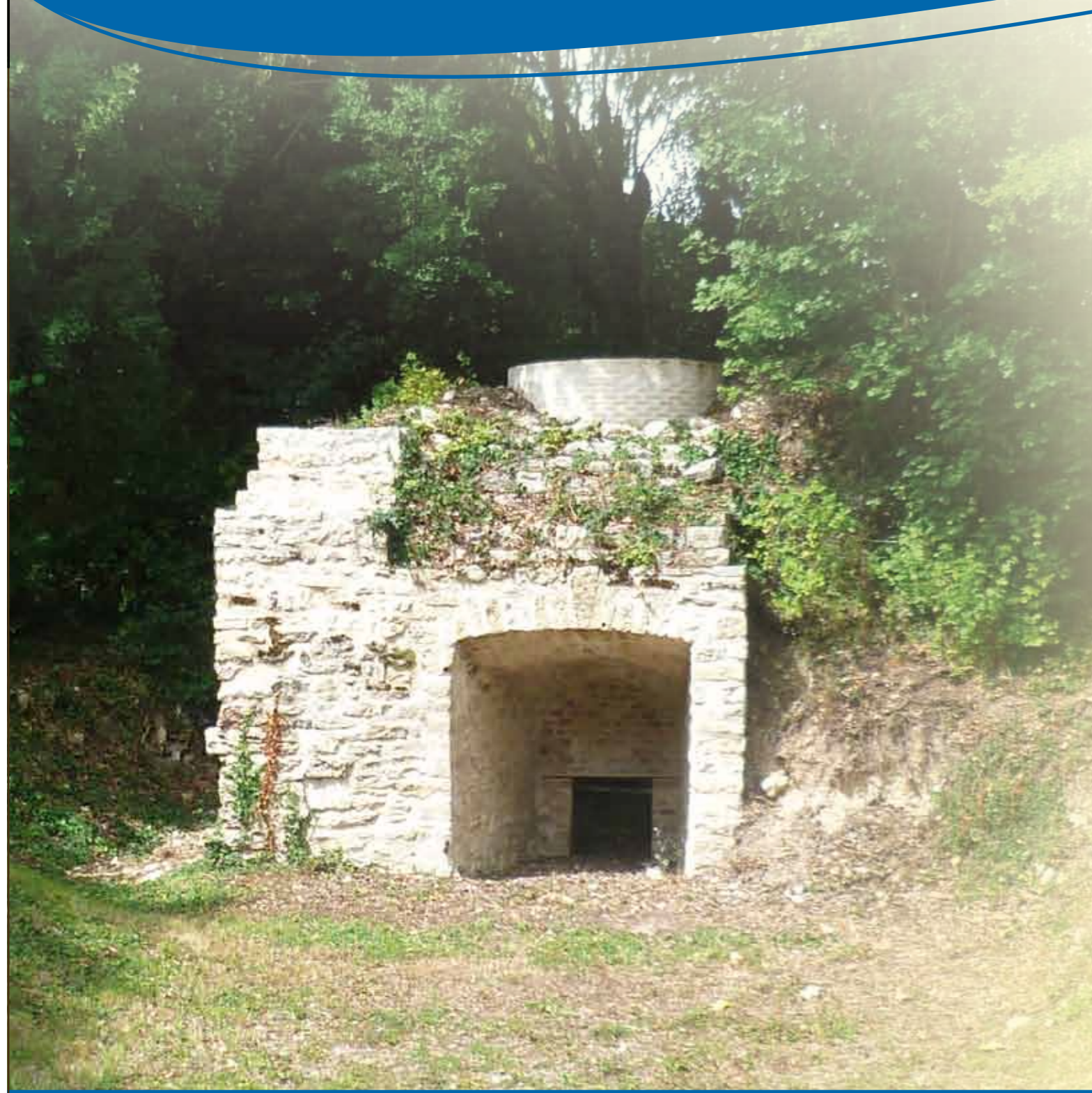
le :
M^r / M^{me} :

Cachet + signature :

Contact : Rudy PARPAILLON
le 12 avril 2016

Four à chaux

construit en 1877



Déjà utilisé par les Romains et les Mérovingiens, les fours à chaux étaient d'imposants fours, de forme cylindrique, dont l'intérieur était le plus souvent revêtu de briques.

La chaux est obtenue par la calcination de pierre calcaire vers 1000°C, où abandonnant son gaz carbonique, elle se transforme en chaux vive, une fois immergée dans l'eau, hydratée et éteinte, devient une pâte appelée chaux éteinte.

Ce matériau plastique, mêlé à des agrégats, constitue les enduits et mortiers.

Le four était alimenté, par son ouverture située en haut (appelée le gueulard) dont une rampe permettait le plus souvent l'accès. Les chauxfourniers alternaient les lits de pierre et de charbon pour le remplir au maximum, et du bois était apporté au pied du bâtiment pour assurer la mise à feu.

Le chauxfournier devait alors toujours maintenir une température entre 800 et 1000°C tout en gardant le four rempli au maximum en le réapprovisionnement en pierre calcaire.

Une fois la cuisson faite, la chaux était récupérée grâce à une ouverture basse du four appelé l'ébraisoir. La chaux vive était alors éteinte dans une fosse adjacente à l'aide d'une grande quantité d'eau, conduite par de grandes canalisations provenant d'une rivière voisine.

La chaux éteinte était par la suite utilisée en maçonnerie, destinée au traitement de la vigne et à la désinfection des étables.

Création - impression  Tél. : 05 49 88 14 03

7

Contacts utiles



Mairie : 05 46 33 81 55
la-jarrie-audouin@mairie17.com



05 46 33 24 77
info@cdcvalsdesaintonge.fr
www.valsdesaintonge.org



05 46 32 04 72
contact@saintongedoree.com
www.saintongedoree-tourisme.com

BON A TIRER

Relisez attentivement ce Bon à Tirer
Votre signature nous dégage de toutes responsabilités,
en cas d'erreur après l'impression.

le :
Mr / M^{me} :

Cachet + signature :

Contact :

Rudy PARPAILLON
le 12 avril 2016

Lavoir des Fontaines



Le lavoir des Fontaines est situé sur la commune de La Jarrie Audouin au lieu dît « Les grands prés ».

Ce lavoir est le plus ancien des deux lavoirs de la commune. Nous ne connaissons pas la date de sa construction mais les femmes venaient laver leur linge et le bétail venait s'abreuver avant la Révolution. Le 12 janvier 1822, Louis Antoine Valentin (seigneur de la Jarrie et propriétaire du château de 1775 à 1793), dans une lettre au préfet de la Charente Inférieure portait réclamation pour récupérer deux arpents de terre (tous ses biens, château compris, ont été saisis et vendus aux enchères comme biens nationaux à la révolution). Il précise que « de ce petit domaine jaillissent des fontaines et les habitants prétendent qu'ils ont le droit d'aller y laver leur linge et d'abreuver leur bétail »

Création - impression  production Tél : 05 49 88 14 03

6

Contacts utiles



Mairie : 05 46 33 81 55
la-jarrie-audouin@mairie17.com



05 46 33 24 77
info@cdcvalsdesaintonge.fr
www.valsdesaintonge.org



05 46 32 04 72
contact@saintongedoree.com
www.saintongedoree-tourisme.com



BON A TIRER <i>Relisez attentivement ce Bon à Tirer</i> <small>Votre signature nous dégage de toutes responsabilités, en cas d'erreur après l'impression.</small>	Cachet + signature :
le :	
Mr / M ^{me} :	

Contact : Rudy PARPAILLON
le 12 avril 2016

L'église Sainte Madeleine



L'église Sainte-Madeleine reste le témoin architectural le plus ancien de la commune. Les fouilles réalisées à l'occasion des travaux de remise en état ces dernières années ont mis en évidence l'existence d'une chapelle plus ancienne sous l'église.

De l'église Sainte-Madeleine du Moyen-Age, n'ont survécu que l'abside, le chœur et la façade ouest ; le reste a été reconstruit. L'abside, semi-circulaire, est encadrée de colonnes dont les chapiteaux sont sculptés.

La nef, beaucoup plus petite qu'à l'origine, semble avoir été reconstruite après les guerres de religion.

Au-dessus de chacune des baies, une archivolt est formée, au nord, de pointes de diamants, et à l'est de demi-besants. La corniche à modillons reste d'heureuses proportions, même si le feu a rendu peu lisible les détails sculptés. Cet édifice a conservé une grande part de sa simplicité.

A l'intérieur, on remarque une curieuse statue de la Vierge à l'enfant, habillée en dame du XVI^e siècle, un tableau ancien, deux autels, deux chemins de croix et une pierre gravée à gauche de l'abside.

La cloche de l'église fut baptisée en 1737.

Il semble que l'édifice ait traversé l'époque révolutionnaire sans grands dommages. Peut-être est-ce dû au fait que le prêtre d'alors Etienne Couillaud est l'un des premiers prêtres de la région à prêter serment à la constitution du clergé, ce qui lui assure dans un premier temps, ainsi qu'aux biens religieux de la paroisse, une certaine immunité.

Les travaux de rénovation de l'église Sainte-Madeleine ont commencé en 2002 par le toit, pour s'achever en 2011. Une vraie réussite pour ce lieu de recueillement.

Le 24 septembre 2011, les travaux sont finis. Lors de l'inauguration, les tableaux de Véronique Adrien figurant le chemin de croix sont dévoilés.

A découvrir à l'intérieur.

Création - impression  Tél : 05 49 88 14 03

5

Contacts utiles



Mairie : 05 46 33 81 55
la-jarrie-audouin@mairie17.com



05 46 33 24 77
info@cdcvalsdesaintonge.fr
www.valsdesaintonge.org



05 46 32 04 72
contact@saintongedoree.com
www.saintongedoree-tourisme.com



BON A TIRER <i>Relisez attentivement ce Bon à Tirer</i> <small>Votre signature nous dégage de toutes responsabilités, en cas d'erreur après l'impression.</small>	Cachet + signature :
le :	
M ^r / M ^{me} :	

Contact : Rudy PARPAILLON
le 12 avril 2016

Château d'eau de la Garenne



L'ancien château d'eau de la Garenne est le témoin de la gestion de l'eau de la commune.

Lavoirs, fontaines et puits formaient jusqu'alors le réseau hydraulique de la commune. Il fallait prendre l'eau où elle était et comme elle était (qualité variable). Les puits étaient nombreux mais limités en eau l'été, particulièrement lors des sécheresses.

Ainsi en 1920, le Maire « indique qu'il a reçu plusieurs plaintes au sujet de la qualité de l'eau de la plupart des puits de la commune ». Il explique que « La Jarrie Audouin est en effet très mal partagée à ce sujet, la cause en est due au sol calcaire qui laisse pénétrer sans la filtrer, l'eau de la surface » et ajoute qu'« à plusieurs reprises des épidémies de fièvre typhoïde ont été constatées et la cause doit en être attribuée à l'eau ».

La décision est donc prise d'installer l'adduction d'eau potable. En 1924, la construction du château d'eau est confiée à la Société des Eaux et Assainissement de Paris. Il est chargé de contenir la réserve d'eau puisée à la source des Fontaines.

En 1930, l'arrivée de l'électricité va permettre l'installation de l'eau courante pour l'école. A l'origine, celle-ci était alimentée en eau avec une pompe à main.

Création - impression production Tél : 05 49 88 14 03

4

Contacts utiles



Mairie : 05 46 33 81 55
la-jarrie-audouin@mairie17.com



05 46 33 24 77
info@cdcvalsdesaintonge.fr
www.valsdesaintonge.org



05 46 32 04 72
contact@saintongedoree.com
www.saintongedoree-tourisme.com

BON A TIRER

Relisez attentivement ce Bon à Tirer
Votre signature nous dégage de toutes responsabilités,
en cas d'erreur après l'impression.

le :
M^r / M^{me} :

Cachet + signature :

Contact :

Rudy PARPAILLON
le 12 avril 2016

Chêne vert



Le chêne vert de La Jarrie-Audouin a environ 350 ans. Sa hauteur est de 20 mètres environ, sa circonférence mesurée à 1,20m du sol est de 3,80 mètres. Il aurait été planté dans les années 1650 dans l'enceinte du château. Le chêne vert fait partie des Phanérophytes. Ces plantes affrontent l'hiver en exposant à ses rigueurs des tiges porteuses de bourgeons. Son feuillage est persistant. Il a une longévité de 200 à 2 000 ans. Il fait partie des plantes monoïques qui possèdent des fleurs mâles et femelles en des endroits différents d'un même pied. La date de floraison s'étend d'avril à mai. Il est pollinisé spécifiquement par les insectes, mais les fruits sont dispersés par de nombreux autres animaux. C'est une espèce notamment utilisée pour stabiliser les dunes sableuses de la côte atlantique française.

3

Contacts utiles



Mairie : 05 46 33 81 55
la-jarrie-audouin@mairie17.com



05 46 33 24 77
info@cdcvalsdesaintonge.fr
www.valsdesaintonge.org



05 46 32 04 72
contact@saintongedoree.com
www.saintongedoree-tourisme.com

BON A TIRER

Relisez attentivement ce Bon à Tirer
Votre signature nous dégage de toutes responsabilités,
en cas d'erreur après l'impression.

le :
M^r / M^{me} :

Cachet + signature :

Contact :

Rudy PARPAILLON
le 12 avril 2016

Le Château



Situé à proximité de l'église, sur une élévation naturelle, le château dominait le bourg. Il n'en reste que peu de choses si ce n'est une partie du logis séparé en deux maisons d'habitation, qui tourne le dos à un pré où se tenait le reste du château, un puits et une salle voûtée seuls témoins du passé de cet édifice.

Nicole de la Chambre, se serait établi à La Jarrie au milieu du 15^e siècle. Ses descendants garderont le château jusqu'au 17^e siècle avant qu'il ne passe par mariage à la famille Tiraqueau à la famille de La Cropte issue du Périgord, qui ne résida jamais à la Jarrie.

Le château est vendu en 1774 à Louis Antoine Valentin, médecin du roi Louis XVI, dont le frère était maire de St-Jean-d'Angély. Celui-ci publiera des ouvrages de références sur la médecine et la chirurgie aujourd'hui très rares.

Il quitte son château à la Révolution et entre en 1792, comme chirurgien major du corps des hommes d'armes à pied, dans l'armée des princes. Ses biens furent saisis et vendus aux enchères en 1793. Une description complète du château laisse alors apparaître son importance : 22 pièces, dont 8 chambres, 2 salons, une salle à manger, une cuisine, une bibliothèque et une salle de billard. La décoration affichait moulures de plâtres, tapisseries, tableaux, meubles et vaisselle précieuse.

Il meurt en 1823, sans enfant, et ses neveux héritent du château.

En 1827, la foudre provoque un incendie qui endommage une grande partie du bâtiment qui va tomber en ruines par la suite . En 1922, le château est déjà en ruines, mais on peut encore localiser les différentes pièces dont la salle à manger qui ouvrait au sud sur un jardin qui se continuait en parc. Les porte-fenêtres du salon donnait accès à une terrasse qui portaient des débris de balustres. On voyait encore dans le salon un parquet de fougère et au mur des colonnes Louis XV cannelées et à chapiteaux, de fins trumeaux en plâtre représentant la peinture, la sculpture, la musique et l'architecture.

En 1949, il ne restait plus rien. Les pierres seront utilisées pour empierrer les chemins du village.

Création - impression ad production Tél. 05 49 88 14 03

2

Contacts utiles



Mairie : 05 46 33 81 55
la-jarrie-audouin@mairie17.com



05 46 33 24 77
info@cdcvalsdesaintonge.fr
www.valsdesaintonge.org



05 46 32 04 72
contact@saintongedoree.com
www.saintongedoree-tourisme.com

BON A TIRER <i>Relisez attentivement ce Bon à Tirer</i> <small>Votre signature nous dégage de toutes responsabilités, en cas d'erreur après l'impression.</small>	Cachet + signature :
le :	
Mr / M ^{me} :	